

# Objektívek fillérékért?

## Olcsó telék bármilyen kamerához

**A tükör nélküli cserélhető objektíves kamerákhoz átalakítók segítségével szinte bármilyen objektívet csatlakoztathatunk. Sorozatunk utolsó részében a teleobjektívek között nézünk körül.**

■ SZITA PÉTER Bár már létezik full frame szenzoros, tükör nélküli, cserélhető objektíves fényképezőgép is, a legtöbb ilyen kamera kisebb érzékelővel rendelkezik. A legelterjedtebbek az APS-C (1,5-szeres szorzótényezőjű) és a 4/3 colos szenzorú (2-szeres szorzótényezőjű) modellek, de szép számmal akadnak 1 colos (2,7-szeres szorzótényezőjű) darabok is. A szorzó azt jelenti, hogy ha egy filmes rendszerhez vagy full frame szenzorhoz tervezett objektívet teszünk fel egy ilyen kamerára, akkor ennyivel kell besorozni a fizikai gyújtótávolságát, hogy a hagyományos, ekvivalens rendszerhez hasonlítható értéket kapjunk. Például egy 135 mm-es klasszikus filmes fix gyújtótávolságú teleobjektív egy 4/3 colos szenzoros gépen  $2 \times 135 = 270$  mm-esként fog viselkedni. Tehát míg az előző részben tárgyalt nagylátószögű objektíveknél hátrányba kerültek a kisebb szenzoros rendszerek használói, itt előnyben vannak, ugyanis minél kisebb a gépük érzékelője, annál erősebb teleként fog viselkedni az adott objektív. Sorozatunk első részében részletesen foglalkoztunk azzal, hogy milyen fényképezőgépre milyen régi ob-

jektívek rakhatók fel, illetve hogy ehhez milyen átalakítóra van szükség, így javasolom, hogy aki olcsó, filmes objektíveket szeretne használni digitális kamerájához, kezdje az olvasást a 2014. áprilisi lapszámunkban megjelent cikkel. Május-júniusi lapunkban az 50 mm-es objektívekkel, július-augusztusi számunkban a nagylátószögű modellekkel foglalkoztunk.



### Telék a filmes világban

A zoomkorszak előtt a klasszikus fix teleobjektívek gyújtótávolságai nagyjából a következő értékek szerint alakultak: 80–85, 135, 200, 300 mm. A 85 és 135 mm-es objektívek tipikus fényereje  $f/2,8$ , az amatőröknek szánt 200 és 300 mm-es modellek fényereje általában

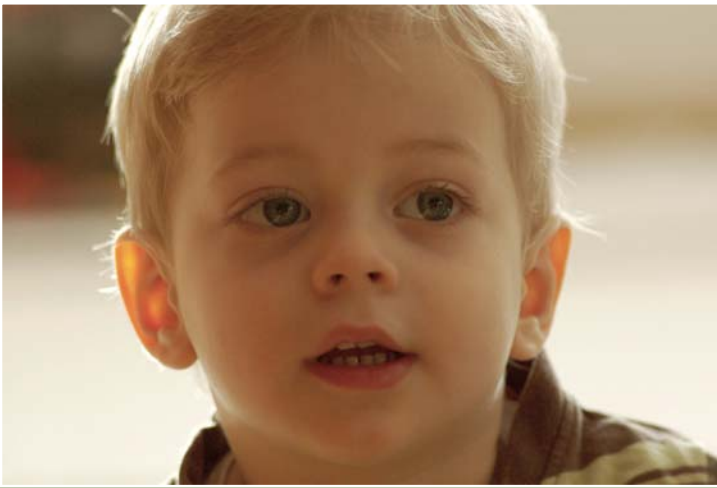
### MINITESZT:

## Nikon 75–150 mm f/3,5

*Bár a bevezetőben eltanácsoltuk az olvasókat a kommersz telezoomoktól, mégis érdemes egy pillantást vetni a Nikon korai telezoomjára. A némileg szokatlan, és a többinél kisebb gyújtótávolság-tartomány a kisebb szenzorokon kitűnő értékeket ad ki, például APS-C érzékelővel 112–225 mm-es tartományt fed le, 4/3 colos szenzorral szerelt gépen pedig már kicsit erősebb, 150–300 mm-es az ekvivalens értéke.*



*Az 1 colos kamerákon gyújtótávolsága már a kifejezetten erős, 202–405 mm-es teletartománynak felel meg, amely a fix  $f/3,5$  fényerővel párosulva már figyelemre méltó használati értékkel bír. A viszonylag kisméretű és tömegű objektív masszív építésű, de a legtöbb darabnál a sok használattól már nagyon könnyen forog és csúszik a kombinált élességállító-zoom gyűrű. Ez azonban nem probléma, ha a gyűrű akadástmentesen jár, jól működik a rekesz és épek a lencsék, megvásárolható. Képmínősége a viszonylag kis zoomátfogásnak köszönhetően még mai viszonylatban is meglepően jó, bár teljes nyíláson kismértékű lágy rajzolat és vignettálás figyelhető meg. Kitűnő általános célú teleobjektív lehet egy mai tükör nélküli vázon, akár már 20 000 forint alatt is hozzáférhető.*


**MINITESZT:**

## Tamron 135 mm f/2,8

A klasszikus 135 mm-es f/2,8-es modellek közül egy különleges darabot is kipróbáltunk. A Tamron teléje képminőség terén nem okoz meglepetést, teljes nyíláson lágy és kis kontrasztú a képe, közepes rekeszen azonban már szépen rajzol. Ajánlatos vele kerülni az erős ellenfényes helyzeteket, ehhez azon-

ban a beépített, kihúzható napellenzője is segítséget nyújt. A modell különlegessége, hogy Adaptall-rendszerű az objektívcsatlakozása, azaz a bajonett rész cserélhető. A Tamron ötlete jó volt, hogy csak egyféle objektívet gyárt, és hozzá az elterjedt fényképezőgépekhez kínál átalakító gyűrűket. A megoldás ma teljesen eltűnt a fotótechnika süllyesztőjében, de mivel a használt piacon általában valamilyen népszerű csatlakozáshoz való adapterrel kínálják, semmilyen hátrányunk nem származik belőle, ha ilyet használunk. 135-ös objektívre vadászva 35 000 forintos árig bezárólag már válogathatunk például a Canon FD, Minolta vagy egyéb gyártmányok közt, különös meglepetést egyik sem fog okozni.

f/4 volt. A 85 mm-es gyújtótávolságból nem voltak ritkák az f/2-es, esetleg az f/1,8-es darabok sem, ma is találni ilyeneket a használt piacon, de némileg magasabb áron. Aki most választana régi filmes telét APS-C, 4/3 colos vagy 1 colos szenzorú gépéhez, egy 85 vagy 135 mm-es, f/2,8-es darabbal járhat a legjobban, ugyanis ezeknél érhető el valódi nyereség a fényerőben, és ezeknek a daraboknak az ára is igen kedvező. Legalábbis ha a fényképezőgép-rendszerükhöz tartozó natív f/2,8-es fényerejű teleobjektívek árával hasonlítjuk össze. Persze a 20-30 éves konstrukcióktól nem várhatunk olyan képminőséget, mint egy mai fixtől. A teléknél leginkább az alacsony kontrasztot és a színhibát kell kiemelni mint leggyakoribb problémát, de képfeldolgozó program segítségével ezek könnyen orvosolhatók. Sok esetben nem is probléma az alacsony kontraszt, ugyanis egy ilyen tele legszebb felhasználása a portréfotózás, amelynél még jól is jöhet a teljes nyíláson tapasztalható lágy rajzolat és az alacsony kontraszt. Közepes rekesznyíláson azonban általában kellően éles képet adnak, kontrasztjuk is növekszik, így jó általános célú objektívként használhatók. A nagyobb gyújtótávolságú fixek általában nagyok és nehezek, valamint a kor műszaki színvonalának megfelelő a képminőségük, azaz egy mai digitális vázon kevés, általában magasabb árú kivételtől eltekintve nem teljesítenek túl jól. Ha van ilyen otthon, bátran kipróbálható, jó játékszer lesz, de 200-300 mm körüli gyújtótávolságú fotózáshoz f/4-5 fényerő környékén jobb választás egy a rendszerükhöz tartozó mai telezoom. Így elkerülhetjük a teletartományban már kissé nehézkes manuális élességállítást is. Egy mai telezoom ára persze a többszöröse egy ilyen régi lencsének, de szerencsére a legtöbb gyártó kínál megfizethető modelleket.

Vonzó lehet még egy régi és olcsó telezoom is. Annó, a zoomkorszak beköszöntével elárasztották a fotósboltokat a tipikusan 80-200 mm-es f/4-5 fényerő körüli telezoomok, ilyenekből számtalant találni a használt piacon, a legkülönbözőbb márkajelzésekkel, igen olcsón. Ám ezek az árukön kívül szinte semmilyen pluszt nem nyújtanak egy mai telezoomhoz képest. Színhibájuk, torzításuk ál-

talában jól látható, élességük és kontrasztjuk is jócskán hagy kívánnivalót maga után, különösen egy 15-20 megapixeles szenzorral készített képen szemlélve. Így ezek használatát csak akkor javaslom, ha ingyen vagy nagyon olcsón állnak rendelkezésre. Itt is akadnak azonban kivételek.

### Objektívsett 50 000 forintért

Sorozatunkban bemutattuk, hogyan lehet régi objektíveket használni modern, tükrök nélküli vázakon, és tippet is adtunk a beszerzéshez. Így ha valaki fix gyújtótávolságú, nagy fényerejű objektívekből szeretné felépíteni a szettjét, és nem idegenkedik a manuális élességállítástól és a fényméréstől, néhány tízezer forintból kitűnően használható felszerelést építhet fel. Ezek alapján, aki nem akar több százezer forintot költeni, válassza a következőket: Egy 24 mm-es f/2,8-es objektívet a mindennapokra, akár már 15 000 forinttól. Egy 50 mm-es f/1,8-es objektívet, amellyel különösen szép háttérelmosás érhető el, némileg lerekeszelve pedig különösen éles képeket készíthet, akár már 12 000 forintért. Egy 85 vagy 135 mm-es f/2,8-es modellt portréfotózáshoz, akár már 15 000 forintért. A fényképezőgéphez járó alapzoom persze továbbra is jó szolgálatot tesz, ha nagylátószögű képeket (pl. 28 mm ekv.) kell készíteni, vagy szükség van a gyors munkát lehetővé tevő autofókuszra, de minden más felhasználásra jó és olcsó alternatívát kínálnak az új életre kelő régi modellek. ■



**Az előző  
részekben:**

**Konverterek régi objektívekhez (DFM 2014. április)**

**Olcsó és jó 50 mm-es alapok (DFM 2014. május-június)**

**Nagylátószög olcsón (DFM 2014. július-augusztus)**